

# Posibilidades y límites de uso analítico de los datos disponibles en la Red IndicEs. Análisis del comportamiento de la privatización de la educación superior en países seleccionados de Iberoamérica

Javier Araujo

El trabajo tiene como objetivo realizar un aporte que permita evaluar las posibilidades y los límites en la utilización de la información recabada por la Red IndicEs para análisis del comportamiento del sistema de educación superior en Iberoamérica. Para ello se ha realizado, sobre un conjunto de países seleccionados, un análisis del comportamiento de la matrícula de estudiantes de sector privado por niveles CINE.

El ejercicio se justifica según los criterios:

## 1. Relevancia del análisis del comportamiento del sector de gestión

En “Panorama de la Educación Superior en Iberoamérica” García de Fanelli sostiene: “El sector privado ha contribuido más que el estatal con el crecimiento de la matrícula de educación superior en Iberoamérica. Algunos países de la región, tales como Brasil, Chile, El Salvador, Perú y República Dominicana, muestran una importante concentración de la matrícula en el sector privado.”

## 2. Información utilizada

El trabajo se basa en los datos informados sobre estudiantes desagregados por niveles CINE: B.1.1 Cantidad de estudiantes por nivel CINE; B.1.5 Cantidad de estudiantes de sector público por nivel CINE. La cantidad de estudiantes del sector privado por nivel CINE (ENCSP<sub>r</sub>) para cada año informado se obtiene de sustraer a *cantidad de estudiantes por Nivel CINE (ENCT)* la *cantidad de estudiantes de sector público por nivel CINE (ENCSP<sub>u</sub>)*:

$$ENCSP_r = ENCT - ENCSP_u$$

## 3. Selección de países

3.1. En el texto citado García de Fanelli afirma: “se observa que la dinámica de privatización de la matrícula de educación superior ha sido muy importante en Brasil, Chile, Colombia, Ecuador, El Salvador y República Dominicana.” Del conjunto de países enumerados no se dispone de la información sobre *Cantidad de estudiantes de sector público por nivel CINE* en El Salvador. Por ese motivo se dispuso reemplazar a este país por Perú. El reemplazo se justifica por el importante peso relativo de la matrícula privada en el sistema de educación superior peruano.

Luego, los países seleccionados han sido: Brasil, Chile, Colombia, Ecuador, Perú y República Dominicana.

#### 4. La información disponible

El cuadro 1 muestra la información suministrada y sobre la que se realizó el ejercicio.

**Cuadro 1. Información disponible Red IndicES por países e indicadores**

Países	Indicador	Información disponible (período y CINE)
Brasil	B.1.1	Informa 2014-2016
	B.1.5	Informa 2014-2016
Chile	B.1.1	Informa 2010-2017
	B.1.5	Informa 2010-2017
Colombia	B.1.1	Informa 2010-2015
	B.1.5	Informa 2010-2015
Ecuador	B.1.1	CINE 6; 7; 8 2012-2015. CINE 5 solo 2015
	B.1.5	CINE 6; 7; 8 2012-2015. CINE 5 solo 2015
República Dominicana	B.1.1	CINE 5; 6; 7 para 2010-2015. No informa CINE 8
	B.1.5	Informa 2012-2015. No informa CINE 8
Perú	B.1.1	Informa CINE 5 y 6 para 2010-2017
	B.1.5	Informa CINE 5 y 6 para 2010-2017

#### 5. Análisis del comportamiento de la matrícula en educación superior de gestión privada por niveles CINE en países seleccionados de Iberoamérica

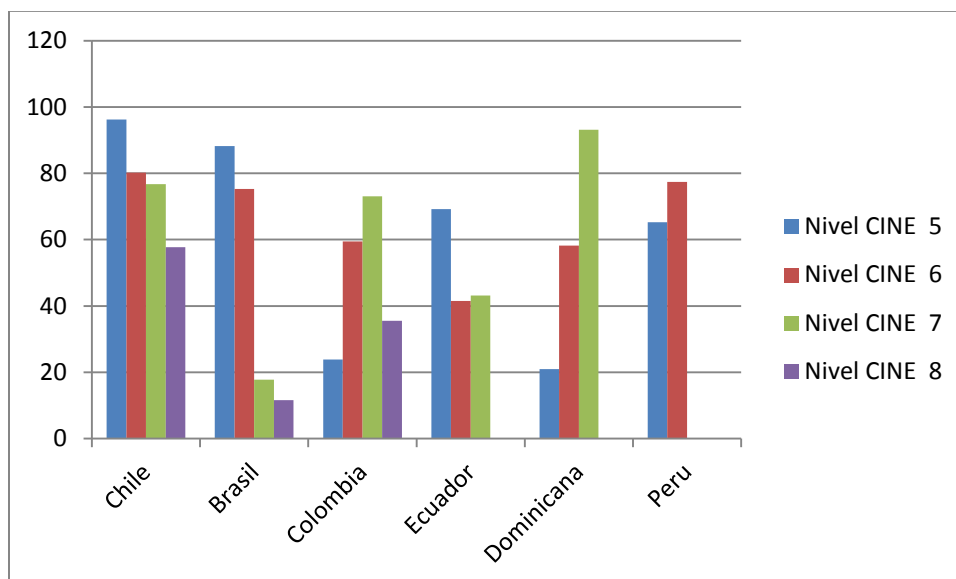
Se ha denominado privatización de la educación superior al fenómeno de crecimiento de la participación del sector de gestión privada en la matrícula total de un nivel de educación, en nuestro caso la educación superior. La apertura de la información por Niveles CINE permite una mejor caracterización del fenómeno de privatización ya que con los datos suministrados por la Red IndicEs es posible realizar una comparación entre el comportamiento de las matrículas en el sector de gestión pública y el sector de gestión privado por niveles CINE en cada uno de los países de la Región y esta en su conjunto; tanto para un año en particular como para la serie de años informados.

En el Cuadro 1 se expresan los valores del peso relativo de las matrículas del sector privado en la matrícula de los niveles CINE para cada país en los últimos años informados. Tal como se observa la privatización de la matrícula no es predominante en todos los niveles CINE al interior de cada país, salvo el caso de Chile.

**Cuadro 1. Participación porcentual del sector privado en la matrícula de educación superior por CINE<sup>1</sup>.**

CINE/País	CINE 5	CINE 6	CINE 7	CINE 8
Chile	96,2	80,2	76,7	57,7
Brasil	88,17	75,27	17,81	11,6
Colombia	23,84	59,44	73,03	35,55
Ecuador	69,22	41,47	43,16	s/d
Dominicana	20,92	58,16	93,1	s/d
Perú	65,2	77,45	s/d	s/d

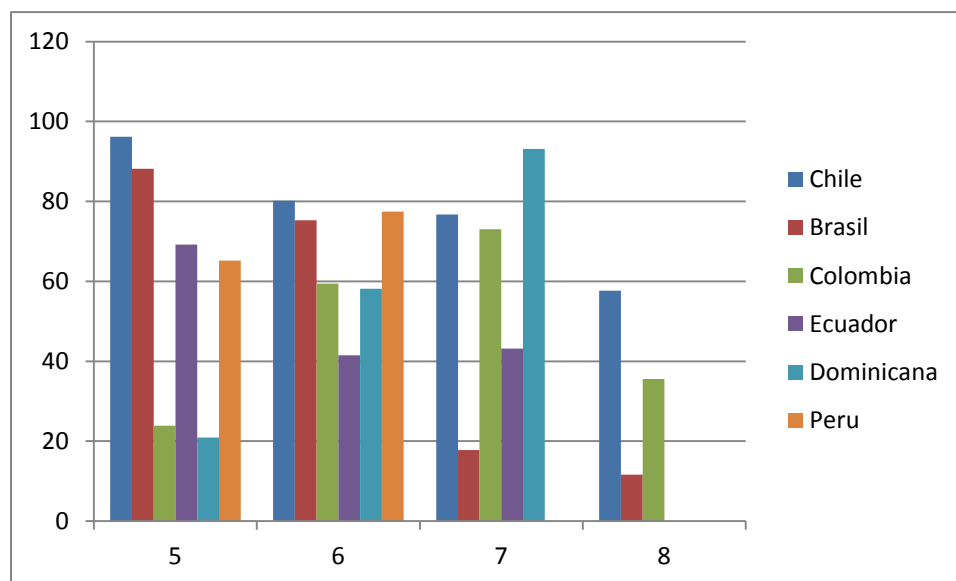
**Gráfico 1. Participación porcentual del sector privado en la matrícula niveles CINE por países.**



La distribución relativa de la matrícula en educación superior por sector de gestión nos muestra que hay países en los que el sector privado se ha consolidado en todos los niveles como principal proveedor de educación superior (Chile) situación que no se repite en el resto de los países analizados. Comparado entre países (Gráfico 2) se observa que el sector privado tiende a ser predominante o bien posee una cuota significativa de la matrícula total en los programas de pregrado y grado.

<sup>1</sup> Corresponde al último año informado por los países.

**Gráfico 2. Participación matrícula privada niveles CINE por países.**



### 5.1. Evolución del sector privado por niveles CINE

Los cuadros 2 y 3 nos brindan una panorámica de la evolución porcentual del sector privado en el número total de estudiantes matriculados por niveles CINE.

**Cuadro 2. Evolución de la participación porcentual del sector privado en la matrícula por CINE en los períodos informados**

CINE/País	CINE 5		CINE 6		CINE 7		CINE 8	
Brasil	95,2	88,2	75	75,3	18,7	17,81	11,1	11,6
Chile	96,7	96,2	77,1	80,2	68,7	76,7	56,7	57,7
Colombia	22,5	23,8	54,3	59,4	67,4	73	27,4	35,5
Ecuador	s/d	69,22	39,5	41,5	58	43,2	s/d	s/d
Rep. Dominicana	82	21	56,7	58,2	93	93,1	s/d	s/d
Perú	67,1	65,2	56	77,4	s/d	s/d	s/d	s/d

**Cuadro 3. Resultado de la evolución como diferencia entre participación porcentual del sector privado en la matrícula por CINE en períodos informados**

CINE/País	CINE 5	CINE 6	CINE 7	CINE 8
Brasil	-7	0,3	-0,9	0,5
Chile	-0,5	3,1	8	1
Colombia	1,3	5,1	5,6	8,1
Ecuador	s/d	2	-14,8	s/d

Rep. Dominicana	-61	1,5	0,1	s/d
Perú	-1,9	21,4	s/d	s/d

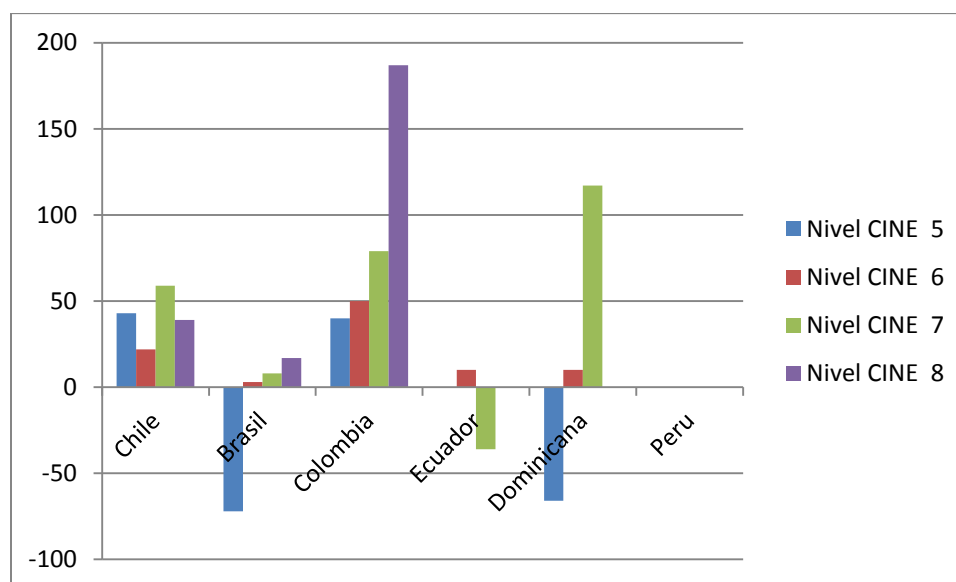
Los comportamientos de la evolución de la matrícula por CINE muestran nuevamente la diversidad de los casos nacionales y una significativa diferencia en cada uno de los niveles.

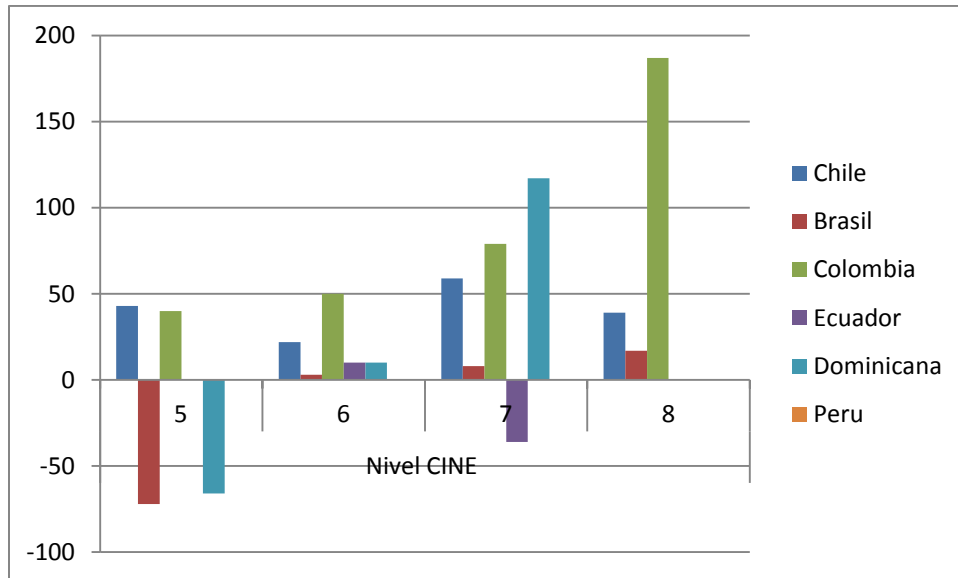
## 5.2. Evolución porcentual de la matrícula del sector privado por CINE en períodos informados.

La evolución porcentual de la matrícula por sectores CINE complementa el análisis de la participación relativa del sector privado por niveles CINE y confirma, con la excepción de CINE 5 en Brasil y República Dominicana, y CINE 7 en Ecuador, la vigorosidad de fenómeno de la privatización en la educación superior.

CINE/País	CINE 5	CINE 6	CINE 7	CINE 8
Brasil	-72	3	8	17
Chile	43	22	59	39
Colombia	40	50	79	187
Ecuador	0	10	-36	0
Rep. Dominicana	-66	10	117	0
Perú	32.22	181.0	0	0

**Gráfico 3. Evolución matrícula sector privado en países seleccionados por CINE**





### A modo de conclusión

La apertura de la información por niveles CINE del indicador estudiantes por sector público permite realizar un análisis que para mejor comprensión del fenómeno de privatización en la educación superior en Iberoamérica. Sin embargo, un análisis más exhaustivo y preciso se podría lograr si se solicitara información sobre “Cantidad de Estudiantes de sector público por campo de educación y capacitación”.

También resultaría útil que se informe Cantidad de graduados sector público por CINE y Cantidad de graduados sector público por campo de formación y capacitación.